

Novas localidades de ocorrência do João-nordestino, *Furnarius figulus* (Passeriformes: Furnariidae) no estado de São Paulo: expansão de sua distribuição geográfica

Luiz Fernando de Andrade Figueiredo¹
Arthur Macarrão²
Ricardo Pires de Campos³
Carlos Henrique Luz Nunes-de-Almeida⁴

Originário do nordeste brasileiro, o João-nordestino, *Furnarius figulus*, expandiu sua distribuição para o sul nas últimas décadas, pelos estados do Espírito Santo, Rio de Janeiro, Minas Gerais e São Paulo (Sick 1997, Alvarenga *et al.* 2006). Neste estado, a expansão tem ocorrido seguindo a montante do vale do rio Paraíba do Sul e pelo litoral, para o sul. Alvarenga *et al.* (2006) citam o registro mais a oeste no estado para o município de Tremembé e mais ao sul, pelo litoral, para o município de Ubatuba. Em 27/6/2007 um indivíduo foi observado por Marco Aurélio Crozariol (inf. pessoal) no distrito de Quiririm (coordenadas geográficas 23°01'21"S, 45°38'04"O), município de Taubaté e em 14/9/2008 um indivíduo foi observado em São José dos Campos, próximo ao condomínio Colinas (coordenadas geográficas 23°12'38"S, 45°54'59"O). O presente trabalho apresenta novas localidades de ocorrência do João-nordestino no estado de São Paulo.

No início de 2007, RPC observou um indivíduo em uma chácara no município de Arujá (coordenadas geográficas: 23°22'56" S, 46°18'40" O). Retornando ao local, junto com LFAF confirmaram ali a presença de um casal. A chácara era em boa parte utilizada para o cultivo de hortaliças, na várzea do ribeirão Jaguari-Mirim, afluente do rio Jaguari, que por sua vez é afluente do rio Paraíba do Sul. Um deles foi visto forrageando dentro da água rasa em um canal de drenagem da plantação. Em 7 de junho de 2007 o casal foi novamente visto e filmado por Gilberto Correa Lima (Fig. 1) no mesmo local. Em outra propriedade, distante em torno de 500 metros, na várzea do mesmo ribeirão, foi visto e filmado um segundo casal.

Em 9 de julho de 2007 a espécie foi observada no Parque Estadual do Juquery, município de Franco da Rocha, em uma área pantanosa da várzea do rio Juqueri (coordenadas geográficas: 23°20'04" S, 46°42'23" O). Após realização de *play-back* com a voz da sanã-pará, *Laterallus melanophaius*, um casal de *Furnarius figulus* apareceu, aparentemente atraído por esse *play-back*, sendo visto por LFAF, RPC e AM, e fotografado por este (Fig. 2).

A espécie está também expandindo sua distribuição pelo litoral, tendo sido observada (CHLNA) no dia 6 de abril de 2008 em Bertioga (coordenadas geográficas: 23°47'0" S 46°00'15" O), em área de restinga, levando material para o ninho em um buraco num poste de concreto, a uma altura de aproximadamente 3 metros (Fig. 3).

Em 15, 16 e 17 de fevereiro de 2009, um exemplar foi observado por AM no Parque Central (coordenadas geográficas: 23°40'25.76" S, 46°31'50.20" O), área urbana do município de Santo André. O indivíduo estava forrageando na beira das lagoas, e teve sua vocalização gravada com um telefone móvel celular. Trata-se de uma localidade com latitude intermediária entre as áreas já citadas para a Grande São Paulo.

Em 14/3/2010 LFAF observou e gravou a voz de um exemplar numa faixa de transmissão de rede elétrica ao lado do Cemitério



Figura 1. *Furnarius figulus* forrageando dentro de um canal de irrigação. Chácara em Arujá, SP. Foto: Gilberto Lima

Parque dos Girassóis, em Osasco (coordenadas geográficas: 23°29'36.83" S, 46°46'55.05" O). Nessa área há o curso de um pequeno riacho que formou na parte baixa um pequeno brejo com taboas. Ao lado há capinzais, quintais de residências e uma pequena área bem arborizada, formando uma pequena mata (Fig. 4).

Desta forma, pelos registros apresentados, nota-se que a espécie está se expandindo para oeste, já tendo se dispersado por boa parte da região da Grande São Paulo (Fig. 5). Para o sul, demonstra estar expandindo sua área de distribuição também pelo litoral.

Presume-se que sua chegada ao Parque Estadual do Juquery tenha se dado a jusante do rio Juqueri (afluente do rio Tietê), tendo seguido por suas várzeas e áreas contíguas. Teria chegado a este rio a partir do vale do Paraíba, atingindo, desta forma, o vale do rio Tietê. É desejável a busca da espécie nessas áreas intermediárias ao longo do rio Juqueri, a montante do Parque Estadual do Juquery, visando verificar a rota de dispersão da espécie nessa região. Da mesma forma, sua procura nos varjões e áreas de horticultura no alto rio Tietê, onde poderá aparecer proveniente de Arujá e outras áreas do rio Paraíba. Com relação à localidade de Osas-



Figura 2. *Furnarius figulus*. Parque Estadual Juqueri, Franco da Rocha, SP. Foto: Arthur Macarrão



Figura 3. *Furnarius figulus*. Bertioga, SP. Foto: Carlos Henrique Luz Nunes de Almeida

co, é interessante procurá-la ao longo da faixa de transmissão de linha elétrica, proveniente da represa Edgar de Souza, em Santana do Parnaíba, que está próxima do baixo rio Juqueri. No litoral, é esperado que a espécie ocorra na região entre Ubatuba e Bertioga, e é recomendável a sua procura mais ao sul, onde já pode ter chegado. A localidade do registro em Santo André, em plena área urbana, isolada de outras áreas propícias à espécie, mostra que a espécie deve deslocar-se por razoáveis distâncias, em busca de seu ambiente preferencial.

Agradecimentos

A Gilberto Correa Lima, pela companhia em algumas das excursões para observação da espécie e cessão de documentação visual. A Emerson Panis Kaseker e Caio Lima, pela criação do mapa.



Figura 4. Ambiente onde foi observado um exemplar de *Furnarius figulus* em Osasco, SP. Foto: Luiz Fernando de Andrade Figueiredo

Referências Bibliográficas

Alvarenga, H., R. Migotto, L. F. A. Figueiredo, L. M. Lima & C. O. Gussoni (2006) A expansão da distribuição geográfica de *Furnarius figulus* (Lichtenstein, 1823) (Aves: Furnariidae) no sudeste brasileiro. *Atualidades Ornitológicas* 134: 6-7.
Sick, H. (1997) *Ornitologia Brasileira*. Edição revista e ampliada por José Fernando Pacheco. Rio de Janeiro: Ed. Nova Fronteira.

1. CEO - Centro de Estudos Ornitológicos. www.ceo.org. luizfigueiredo@uol.com.br
2. Mestre em Biologia Animal, Universidade Estadual Paulista "Julio de Mesquita Filho". CEO. amacarrao@gmail.com
3. CEO. ricar2523@yahoo.com.br
4. Graduando em Biologia pela PUC e Guia de Observação de Aves. ornithocarlos@gmail.com

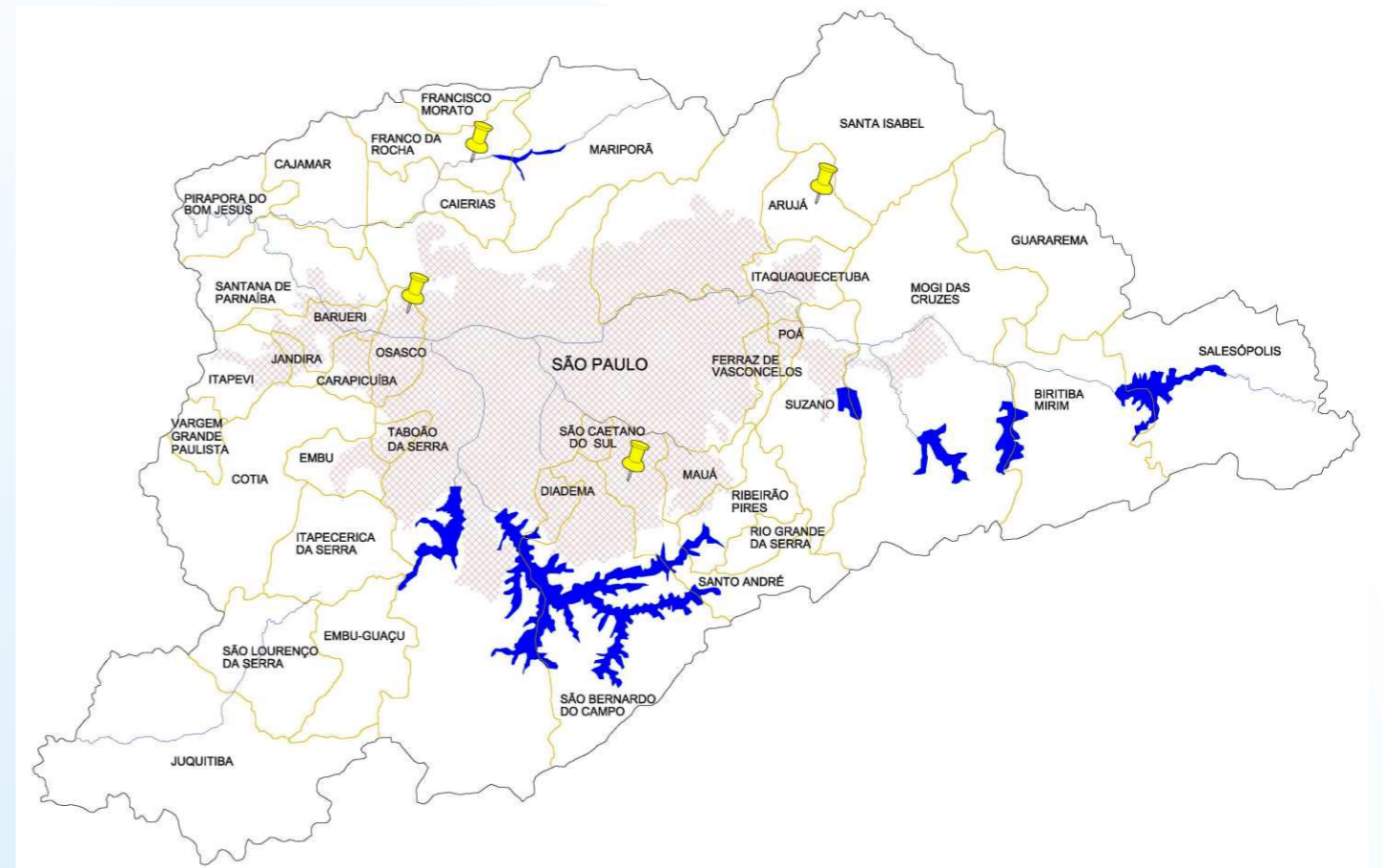


Figura 5. Localidades dos registros de *Furnarius figulus* na região da Grande São Paulo (indicadas com alfinetes).